

2018.06.22.

WinTank 1.0

Felhasználói kézikönyv

Az WinTank program az ATT04 terminál által gyűjtött adatok számítógépes feldolgozására szolgál. Ennek segítségével lehet az adatgyűjtő által feljegyzett adatokból különféle listákat készíteni PC-n és okos telefonon egyaránt.

3i

készítette	ellenőrizte	jóváhagyta
3i Kft. 2018.06.22	Tóth József minőségirányítási vezető 2018.06.22	Schreiner Attila ügyvezető igazgató 2018.06.22

3i Fejlesztő és Szolgáltató Kft.

6728 Szeged, Kollégiumi út 7/A Tel/Fax: (62) - 491 - 186



Tartalomjegyzék

1	Általános ismeretek	2
2	A WinTank program	2
2.1	Mobil applikáció (WinTankDroid)	2
2.2	Windows program	2
2.3	Az alapképernyő szerkezete	3
2.4	Menüsor	3
2.4.1	Fájl	4
2.4.2	Kommunikáció	4
2.4.3	Valós idejű adatkezelés	4
2.4.4	Adat olvasás	5
2.4.5	Jogosultság olvasás	5
2.4.6	Jogosultság kiírás	5
2.4.7	Nyomtatvány formátum kiírás.....	6
2.4.8	Dátum és idő beállítás	6
2.4.9	Kút státusz.....	6
2.4.10	Készlet állítás	6
2.4.11	Vész felolvasás	6
2.4.12	Konverzió letöltés.....	6
2.4.13	Jogosultság változások kiírása	6
2.4.14	Adat kezelés	7
2.4.15	Lekérdezés.....	8
2.4.16	Adat tábla	8
2.4.17	Jogosultság tábla.....	9
2.4.18	Elszámolási egység kezelés	10
2.4.19	Üzemanyag típus kezelés	11
2.4.20	Adatbázis ellenőrzés	11
2.4.21	Adatbázis mentése	11
2.4.22	Beállítások	12
2.4.23	A Lekérdezés módja	12
2.4.24	A Lekérdezési mezők beállításai	12
2.4.25	Üzemanyag ár kezelés	13
2.4.26	Működés	13
2.4.27	Adatbázis beállítások.....	16
2.4.28	Kutak	16
2.4.29	Egyéb.....	18
2.4.30	Jelszó változtatás	20
2.4.31	Felhasználói fiókok	20
2.4.32	Bejelentkezés	20
2.4.33	Kijelentkezés	20
2.4.34	Jelszó csere	20
2.4.35	Ablakok	20
2.4.36	Ikonok.....	20



1 Általános ismeretek

A WinTank program az ATT04 terminál által gyűjtött adatok számítógépes feldolgozására szolgál. Ennek segítségével lehet az adatgyűjtő által feljegyzett adatokból különféle listákat készíteni. Szintén ennek a programnak a segítségével lehet az adatgyűjtő terminál kódjaihoz megfelelő neveket, rendszámokat rendelni.

2 A WinTank program

2.1 Mobil applikáció (WinTankDroid)

Androidos telefonra letölthető szoftver csomagon keresztül lekérhetjük a kútvezérlő aktuális státuszát, üzemanyag szintet, pillanatnyi üzemanyag készletet, tankolások darabszámát.

2.2 Windows program

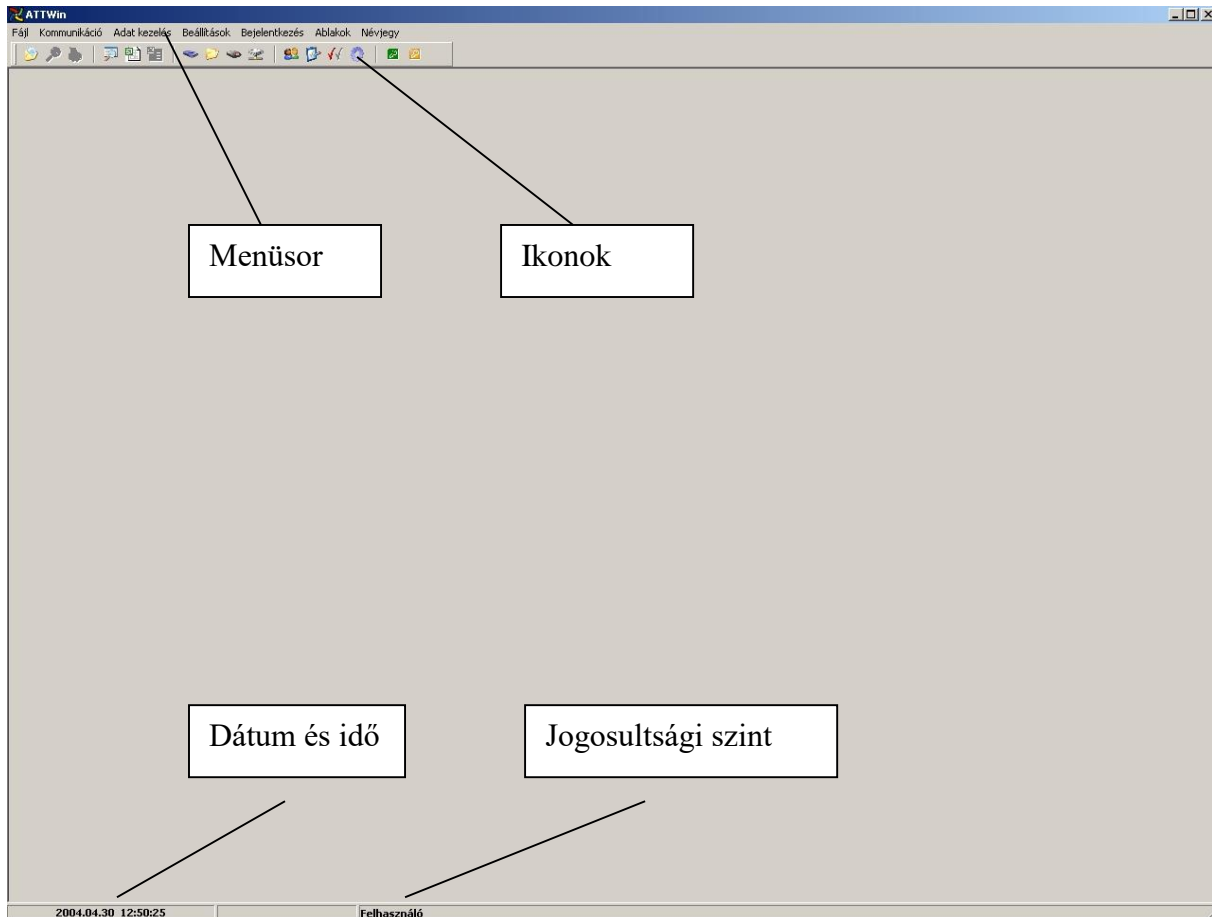
A rendszer kezelése feltételezi Window's operációs rendszer alapszintű ismeretét!

A számítógép bekapcsolása után először a operációs rendszer betöltése indul el. Miután az operációs rendszer megfelelően betöltődött, az asztalon lévő WinTank program ikonra kattintva a programot el kell indítani.



A program elindulása után a következő ablak jelentkezik be:

2.3 Az alapképernyő szerkezete



2.4 Menüsor

A menüsorban a következő menük találhatóak:

- Fájl
- Kommunikáció
- Adat kezelés
- Beállítások
- Felhasználói fiókok
- Ablakok
- Névjegy

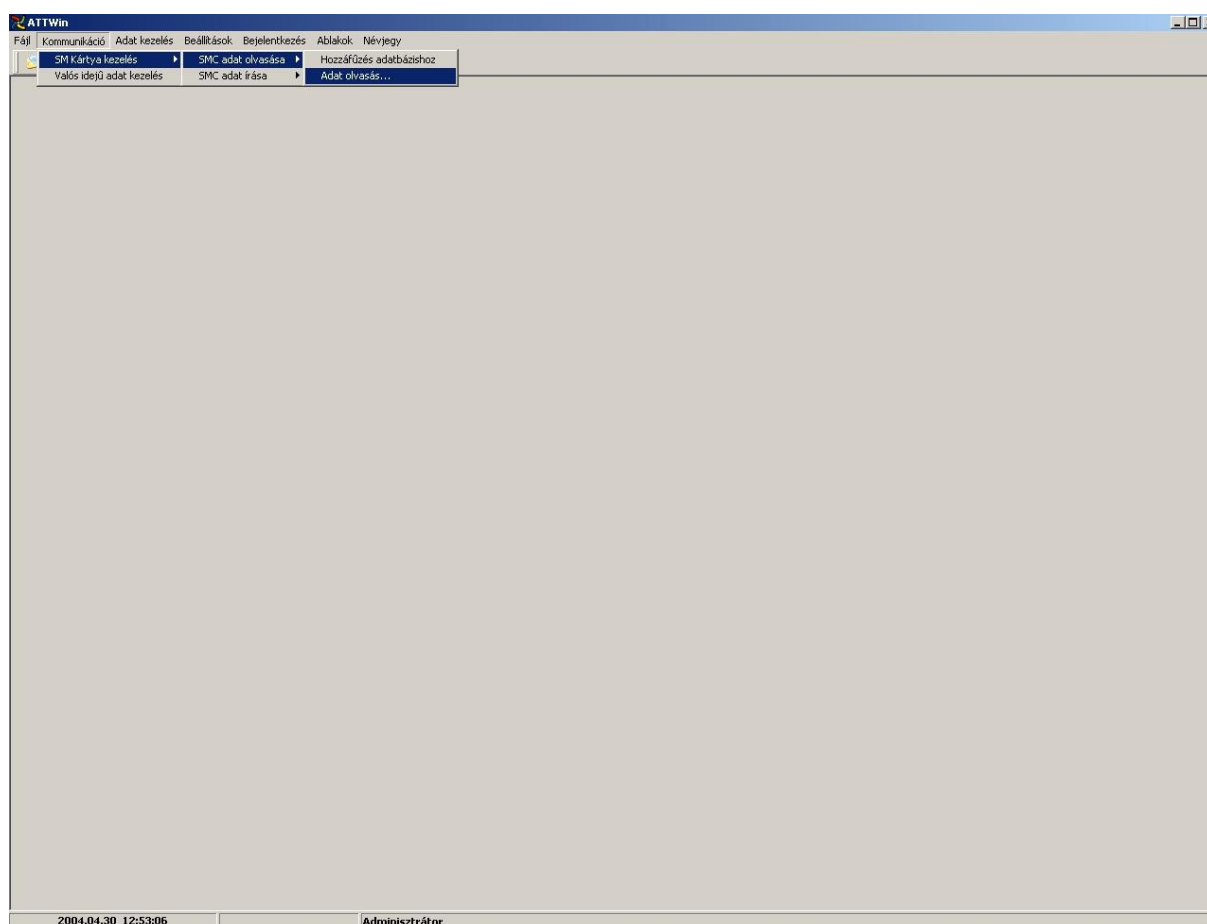


2.4.1 *Fájl*

A fájl menü alatt általában a Windows-ban szokásos funkciók érhetők el. Kivétel ezek alól az **Excel tábla létrehozása lekérdezésből** menü. Ezt akkor alkalmazzuk, ha a WinTank program által létrehozott listákat tovább akarjuk szerkeszteni. Ilyenkor a program által létrehozott listából egy Excel táblát tudunk készíteni, és így az Excel összes lehetősége kihasználható.

2.4.2 *Kommunikáció*

A menü aktiválásával a következő ablak nyílik meg:

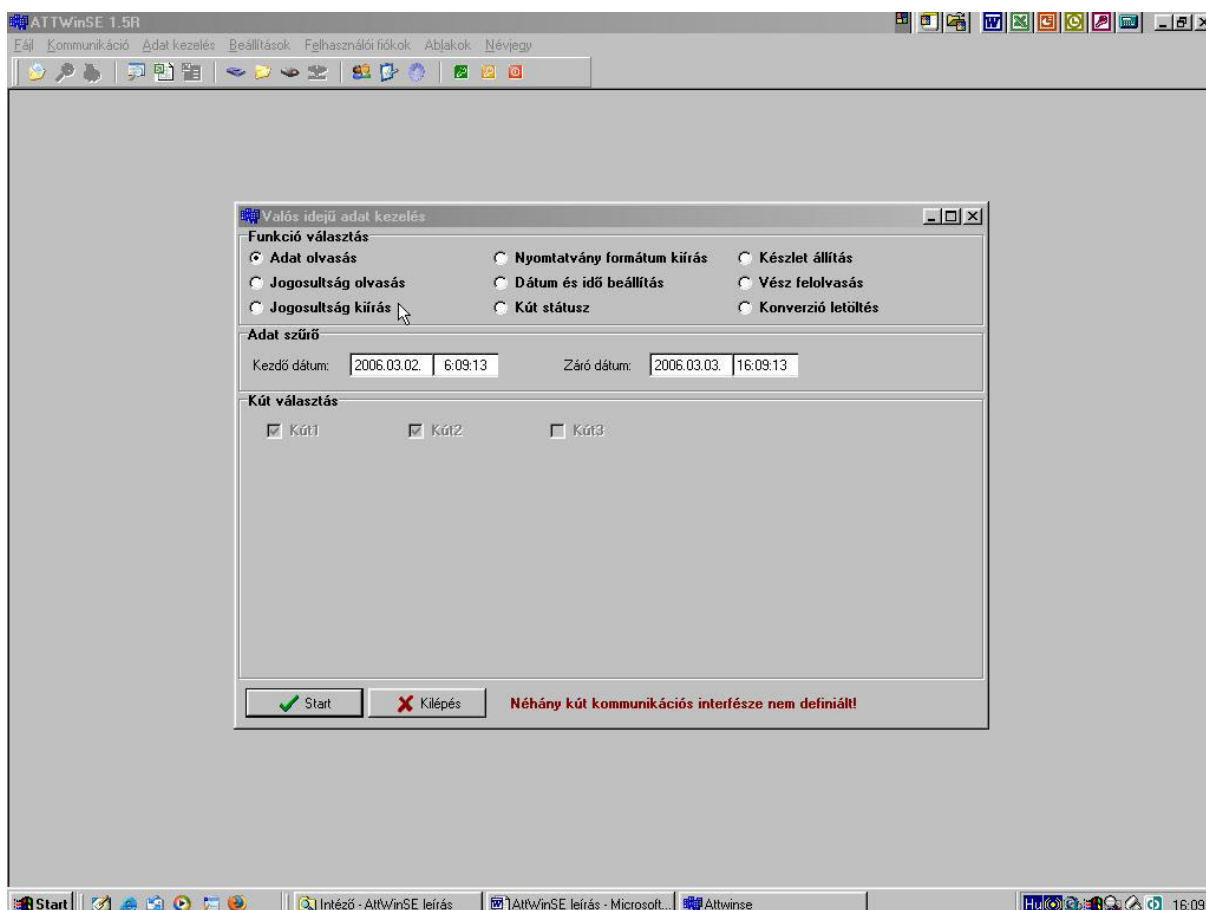


2.4.3 *Valós idejű adatkezelés*

A funkció a Kommunikáció menü valós idejű adatkezelés almenüpontjának kiválasztásával érhető el.



Ezt a funkciót akkor alkalmazhatjuk, ha közvetlen összeköttetés van az adatgyűjtő terminál és a számítógép között. Ez lehet vezetékes összeköttetés a terminál és a számítógép soros portja között, lehet ethernetes kapcsolat, rádiós adatátvitel, illetve GPRS adatátvitel a terminálban lévő modem és a számítógép között, az interneten keresztül.



Az almenükre kattintva következő funkciók érhetők el:

2.4.4 Adat olvasás

A kezelő által megadott dátum alapján felkéri az adatokat az adatgyűjtőből.

2.4.5 Jogosultság olvasás

A beállított jogosultságokat kéri fel az adatgyűjtőből.

2.4.6 Jogosultság kiírás

Az adatgyűjtőből felkért, a számítógépen megszerkesztett jogosultságokat küldi vissza az adatgyűjtőbe.



2.4.7 Nyomtatvány formátum kiírás

Az adatgyűjtőhöz kapcsolt nyomtató előzetesen megszerkesztett nyomtatási formátumát lehet átküldeni az adatgyűjtőbe.

2.4.8 Dátum és idő beállítás

Ezzel a funkcióval tudjuk az adatgyűjtő dátumát és idejét a számítógépről állítani.

2.4.9 Kút státusz

Ezzel a funkcióval lekérdezhajük a kút vezérlő terminál állapotát. A lekérdezés során kiírásra kerülnek a következők:

- Összes rekord száma
- Maximális rekordszám
- Jó rekordok száma
- Hibás rekordok száma
- Teljes készlet

2.4.10 Készlet állítás

Ez a funkció teszi lehetővé a különböző elszámolási egységek készletének módosítását a számítógépen keresztül.

2.4.11 Vész felolvasás

Amennyiben a terminál adatai valamilyen okból megsérültek, és az adatok a normál módon nem olvashatók ki, akkor ez a funkció lehetővé teszi a terminál memóriájának kritika nélküli felolvasását egy külön file-ba, amely a számítógépen elemezhető.

2.4.12 Konverzió letöltés

A fenéknymásmérővel mért tartálysziint konverziós táblájának a letöltésére szolgál. Ezt a táblázatot a tartály feltöltése során kell kitölteni.

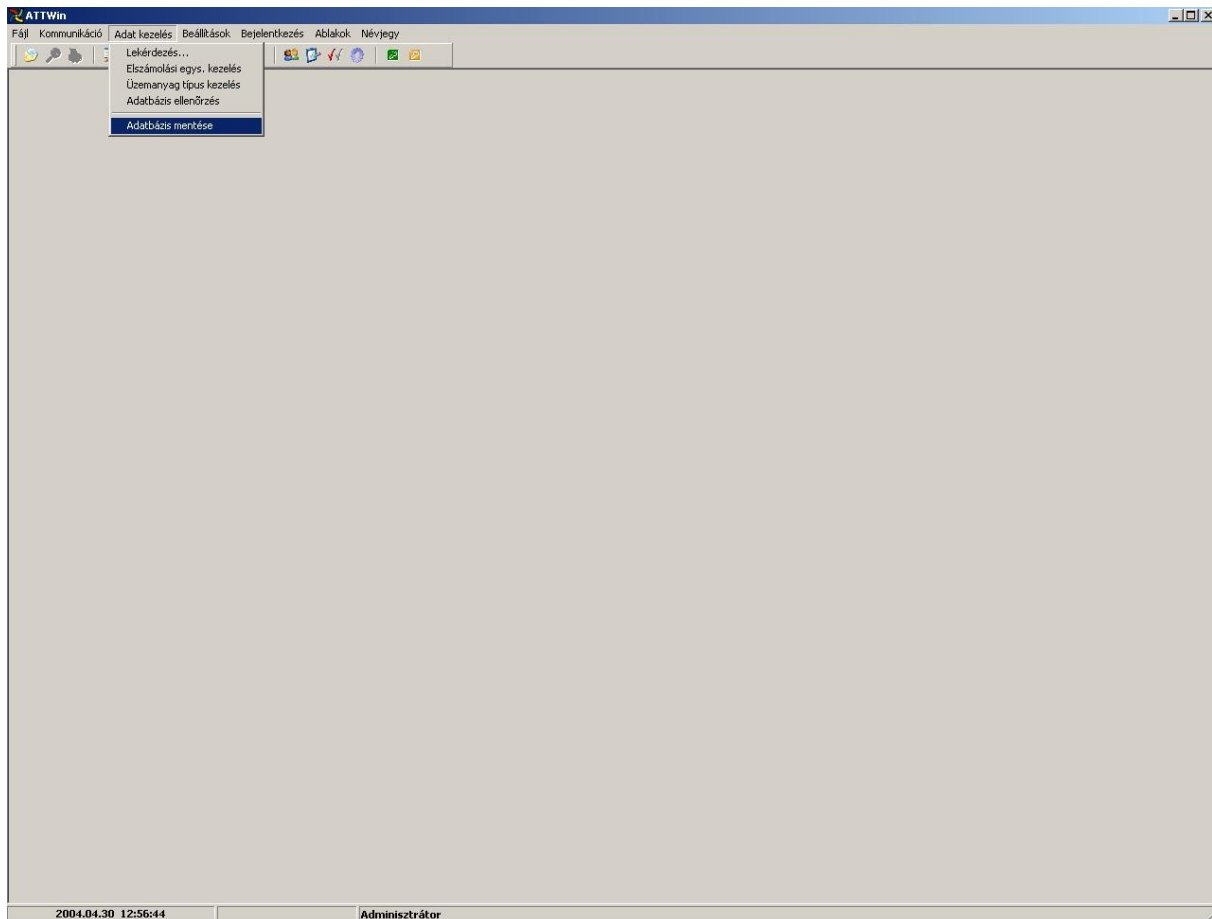
2.4.13 Jogosultság változások kiírása

Ez a menüpont csak akkor jelenik meg, ha a meglévő jogosultságtáblában változtatás történik. Ennek a segítségével valósítható meg, hogy ne kelljen az egész jogosultságtáblát a módosítás után leküldeni, csak a változtatásokat.



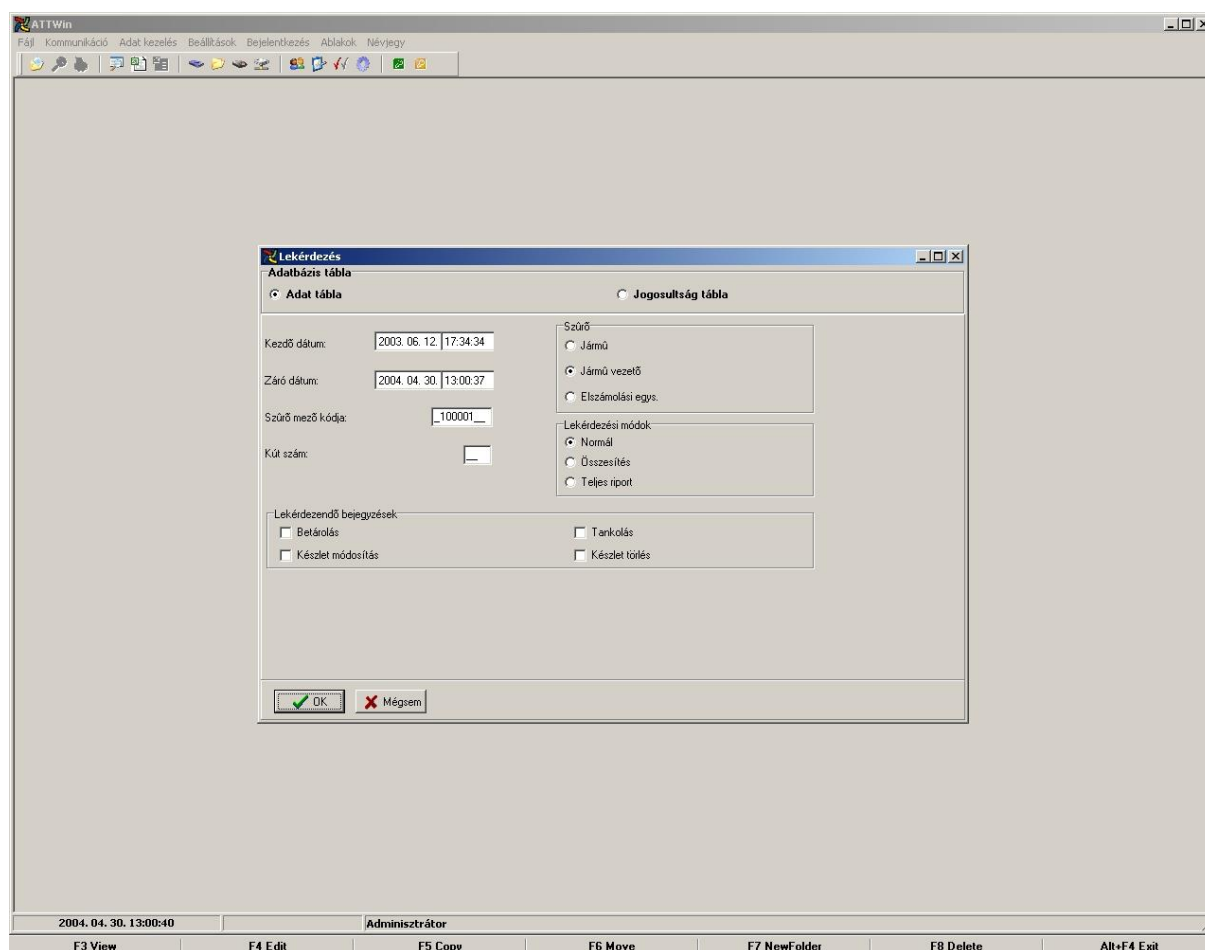
2.4.14 Adat kezelés

A menü aktiválásával a következő ablak nyílik meg:



2.4.15 Lekérdezés

A funkció a **Adat kezelés** menü **lekérdezés** almenüpontjának kiválasztásával aktiválható. Hatására a következő ablak nyílik meg:



2.4.16 Adat tábla

Az **Adat tábla** felírra kattintva állítható be ez a funkció. Beállítható a lekérdezés kezdő és végdátuma. A **Lekérdezendő bejegyzések** részben állítható be, hogy a listában mely események szerepeljenek. Ha egyik mező sincs kipipálva, akkor minden mező szerepel a listában. A **Szűrő** mezőben jelölhető ki, hogy a szűrést mire kívánjuk elvégezni, majd a **Szűrő mező kódja**-val lehet a kívánt kódot, nevet, illetve rendszámot beadni. Szűrésként beállítható még a **Kútszám** is. A **Lekérdezési módok**nál három lista választható. A **Normál** estben a lekérdezendő bejegyzések mezőben kijelöltek és a szűrésekben beállítottaknak megfelelők jelennek meg egymás után. **Összesítés** esetben csak a megfelelő összesítések listázódnak. **Teljes riport** esetén mind az események, mind az összesítések kilistázódnak. Példa egy listára:

3i Kft.
WinTank 1.0 program
Felhasználói kézikönyv



2018.június 22

V10
 Azonosító:90-81-0911

9/20

ATTWin

Fájl Kommunikáció Adat kezelés Beállítások Bejelentkezés Ablakok Névjegy

Tankolások | 2003.06.12. 17:34:34 -- 2004.04.30. 13:05:06

Rekord szám	Dátum	Operáció kód	Elsz. egys.	Kütejt	Tartály	Tankolt menny	Készlet	Elsz. egys. készlet	Tankolt ár	Tankolt egys. ár	El
9	2004.03.01 15:14:25	Készlet módosítás	0	1	1	01	10000 l	10000 l	0 Ft	100 Ft / l	10
13	2004.03.01 16:45:40	Tankolás	0	1	1	3,63 l	9988,77 l	9988,77 l	363 Ft	100 Ft / l	98
76	2003.11.25 16:10:55	Betárolás	0	1	1	01	10000 l	10000 l	0 Ft	100 Ft / l	10
77	2003.11.25 16:12:23	Készlet módosítás	0	1	1	01	30986 l	30986 l	0 Ft	300 Ft / l	92
78	2003.11.25 16:13:40	Készlet módosítás	0	1	1	01	31026 l	31026 l	0 Ft	400 Ft / l	12
79	2003.11.25 16:19:21	Tankolás	0	1	1	4,84 l	31021,16 l	31021,16 l	1936 Ft	400 Ft / l	12
80	2003.11.25 16:25:01	Tankolás	0	1	1	12,88 l	31008,28 l	31008,28 l	5152 Ft	400 Ft / l	12
141	2003.11.28 10:06:18	Tankolás	0	1	1	16 l	25673,59 l	25673,59 l	6400 Ft	400 Ft / l	10
142	2003.11.28 10:21:10	Tankolás	0	1	1	31,56 l	25642,03 l	25642,03 l	12624 Ft	400 Ft / l	10
143	2003.11.28 10:25:46	Tankolás	0	1	1	39 l	25603,03 l	25603,03 l	15600 Ft	400 Ft / l	10
155	2003.12.01 11:54:56	Tankolás	0	1	1	33,96 l	24752,15 l	24752,15 l	13584 Ft	400 Ft / l	99
175	2003.12.02 08:50:40	Tankolás	0	1	1	19,96 l	22917,07 l	22917,07 l	7984 Ft	400 Ft / l	91
218	2003.12.04 07:47:18	Tankolás	0	1	1	20 l	19026,77 l	19026,77 l	8000 Ft	400 Ft / l	76
219	2003.12.04 13:55:42	Tankolás	0	1	1	56,24 l	18970,53 l	18970,53 l	22496 Ft	400 Ft / l	75
220	2003.12.04 14:01:31	Tankolás	0	1	1	31,96 l	18938,56 l	18938,56 l	12784 Ft	400 Ft / l	75
240	2003.12.05 12:26:47	Tankolás	0	1	1	65,48 l	17218,28 l	17218,28 l	26192 Ft	400 Ft / l	68
253	2003.12.08 10:08:22	Tankolás	0	1	1	128 l	15883,43 l	15883,43 l	51200 Ft	400 Ft / l	63
284	2003.12.09 15:17:59	Tankolás	0	1	1	01	13624,06 l	13624,06 l	0 Ft	400 Ft / l	54
285	2003.12.09 15:18:49	Tankolás	0	1	1	0,04 l	13624,02 l	13624,02 l	16 Ft	400 Ft / l	54
286	2003.12.09 15:20:12	Tankolás	0	1	1	0,08 l	13623,94 l	13623,94 l	32 Ft	400 Ft / l	54
287	2003.12.09 15:24:11	Tankolás	0	1	1	39,92 l	13584,02 l	13584,02 l	15968 Ft	400 Ft / l	54
288	2003.12.09 17:02:14	Tankolás	0	1	1	66,56 l	13517,46 l	13517,46 l	26624 Ft	400 Ft / l	54
326	2003.12.11 08:46:51	Tankolás	0	1	1	49,92 l	9731,6 l	9731,6 l	19968 Ft	400 Ft / l	38
327	2003.12.11 09:34:54	Tankolás	0	1	1	19,92 l	9711,68 l	9711,68 l	7968 Ft	400 Ft / l	38
328	2003.12.11 15:07:56	Tankolás	0	1	1	190,76 l	9520,92 l	9520,92 l	76304 Ft	400 Ft / l	38
331	2003.12.11 15:41:14	Tankolás	0	1	1	64,44 l	9447,36 l	9447,36 l	25776 Ft	400 Ft / l	37

2004.04.30 13:05:31 Felhasználó

F3 View F4 Edit F5 Copy F6 Move F7 NewFolder F8 Delete Alt+F4 Exit

2.4.17 Jogosultság tábla

Az **Jogosultság tábla** feliratra, majd az OK gombra kattintva hívható be ez a funkció. A következő képernyő nyílik ki:

3i Kft.
WinTank 1.0 program
Felhasználói kézikönyv



2018.június 22

V1.0
Azonosító:90-81-0911

10/20

Név	Tíris kód	Napi menny.	Kód	Kút1	Nap limit	Pin kód	Szervíz kártya	Állapot	Kút2	Kút3	Kút4	Kút5	K
ZEPPELIN	119702660	01	18	Igen	70 l	0	0	3	Igen	Igen	Igen	Igen	Ic
Wacker 2t	119839639	01	26	Igen	10 l	0	0	3	Igen	Igen	Igen	Igen	Ic
Wacker 1t	119838544	01	27	Igen	10 l	0	0	3	Igen	Igen	Igen	Igen	Ic
Vova Ák	120797533	01	100028	Igen	0 l	0	0	3	Igen	Igen	Igen	Igen	Ic
Vincze János	119605015	01	101063	Igen	50000 l	0	0	3	Igen	Igen	Igen	Igen	Ic
Vassné Pap Illdkó	119606777	01	101065	Igen	50000 l	0	0	3	Igen	Igen	Igen	Igen	Ic
Vásár István	119605756	01	101062	Igen	50000 l	0	0	3	Igen	Igen	Igen	Igen	Ic
Varga József	91900952	01	101061	Igen	50000 l	0	0	3	Igen	Igen	Igen	Igen	Ic
Tuzs István	119603921	01	101009	Igen	50000 l	0	0	3	Igen	Igen	Igen	Igen	Ic
Toht	122375807	01	100014	Igen	0 l	0	0	3	Igen	Igen	Igen	Igen	Ic
Telepi	200000052	01	1012	Igen	50000 l	0	0	3	Igen	Igen	Igen	Igen	Ic
Tasnádi Árpád	119603200	01	101060	Igen	50000 l	0	0	3	Igen	Igen	Igen	Igen	Ic
Targonca	200000101	01	1061	Igen	50000 l	0	0	3	Igen	Igen	Igen	Igen	Ic
Taczmán Lajos	119606420	01	101058	Igen	50000 l	0	0	3	Igen	Igen	Igen	Igen	Ic
Szövárd László	119603789	01	101057	Igen	50000 l	0	0	3	Igen	Igen	Igen	Igen	Ic
Szappanos Ferenc	119606854	01	101056	Igen	50000 l	0	0	3	Igen	Igen	Igen	Igen	Ic
Sisa Vendel	119603827	01	101054	Igen	50000 l	0	0	3	Igen	Igen	Igen	Igen	Ic
SárköziF	122368822	19 l	100004	Igen	0 l	0	0	3	Igen	Igen	Igen	Igen	Ic
Sárközi Vendel	119603771	01	101053	Igen	50000 l	0	0	3	Igen	Igen	Igen	Igen	Ic
Rethes	122375828	01	100015	Igen	0 l	0	0	3	Igen	Igen	Igen	Igen	Ic
Renyérmusz	121418480	01	100018	Igen	0 l	0	0	3	Igen	Igen	Igen	Igen	Ic
Pozsonyi László	119606557	01	101050	Igen	50000 l	0	0	3	Igen	Igen	Igen	Igen	Ic
Pozsonyi Lajos	119606447	01	101049	Igen	50000 l	0	0	3	Igen	Igen	Igen	Igen	Ic
Peto Ferenc	119605289	01	101048	Igen	50000 l	0	0	3	Igen	Igen	Igen	Igen	Ic
Pesti János	119603868	01	101047	Igen	50000 l	0	0	3	Igen	Igen	Igen	Igen	Ic
Pesti Béla	119604046	01	101005	Igen	50000 l	0	0	3	Igen	Igen	Igen	Igen	Ic
Perryész Attila	119604431	01	101046	Nem	50000 l	0	0	3	Igen	Igen	Igen	Igen	Ic
patkai-2	119838747	01	28	Igen	10 l	0	0	3	Igen	Igen	Igen	Igen	Ic
Pásztor Tamás	119604131	01	101045	Igen	50000 l	0	0	3	Igen	Igen	Igen	Igen	Ic
Palócz	121418504	01	100012	Igen	0 l	0	0	3	Igen	Igen	Igen	Igen	Ic
Oláh László	119606931	01	101044	Igen	50000 l	0	0	3	Igen	Igen	Igen	Igen	Ic
Nyári Z	122375834	165 l	100027	Igen	0 l	0	0	3	Igen	Igen	Igen	Igen	Ic
Nagy János	119605909	01	101042	Igen	50000 l	0	0	3	Igen	Igen	Igen	Igen	Ic
Nagy Gyula	119603341	01	101004	Igen	50000 l	0	0	3	Igen	Igen	Igen	Igen	Ic
Nagy D	122368631	208 l	100023	Igen	0 l	0	0	3	Igen	Igen	Igen	Igen	Ic
Nagy Béla	120797534	49 l	100029	Igen	0 l	0	0	3	Igen	Igen	Igen	Igen	Ic
N. Zsanett	122368650	01	100005	Igen	0 l	0	0	3	Igen	Igen	Igen	Igen	Ic
Muhari Zoltán	119281501	01	101039	Igen	50000 l	0	0	3	Igen	Igen	Igen	Igen	Ic
MSZ-036	200000100	01	1060	Igen	50000 l	0	0	3	Igen	Igen	Igen	Igen	Ic

Szerkesztő mód váltása

A listában a beállítások menüben beállított mezők szerepelnek. Lehetőség van a listában szereplő mezők értékeinek megváltoztatására a **Szerkesztő mód váltása** menü segítségével. Így lehet pl. a kódokhoz neveket, rendszámokat rendelni, limiteket beállítani. A funkció jelszóhoz kötött. Minden módosítható, a tírisz kódok kivételével. Módosítás után a **Szerkesztő mód váltása** ikon ismételt megnyomásával az adatokat el kell menteni.

2.4.18 Elszámolási egység kezelés

A funkció az **Adat kezelés** menü **Elszámolási egység kezelés** almenüpontjának kiválasztásával aktiválható. Segítségével az elszámolási egységekhez nevek, címek kapcsolhatók.

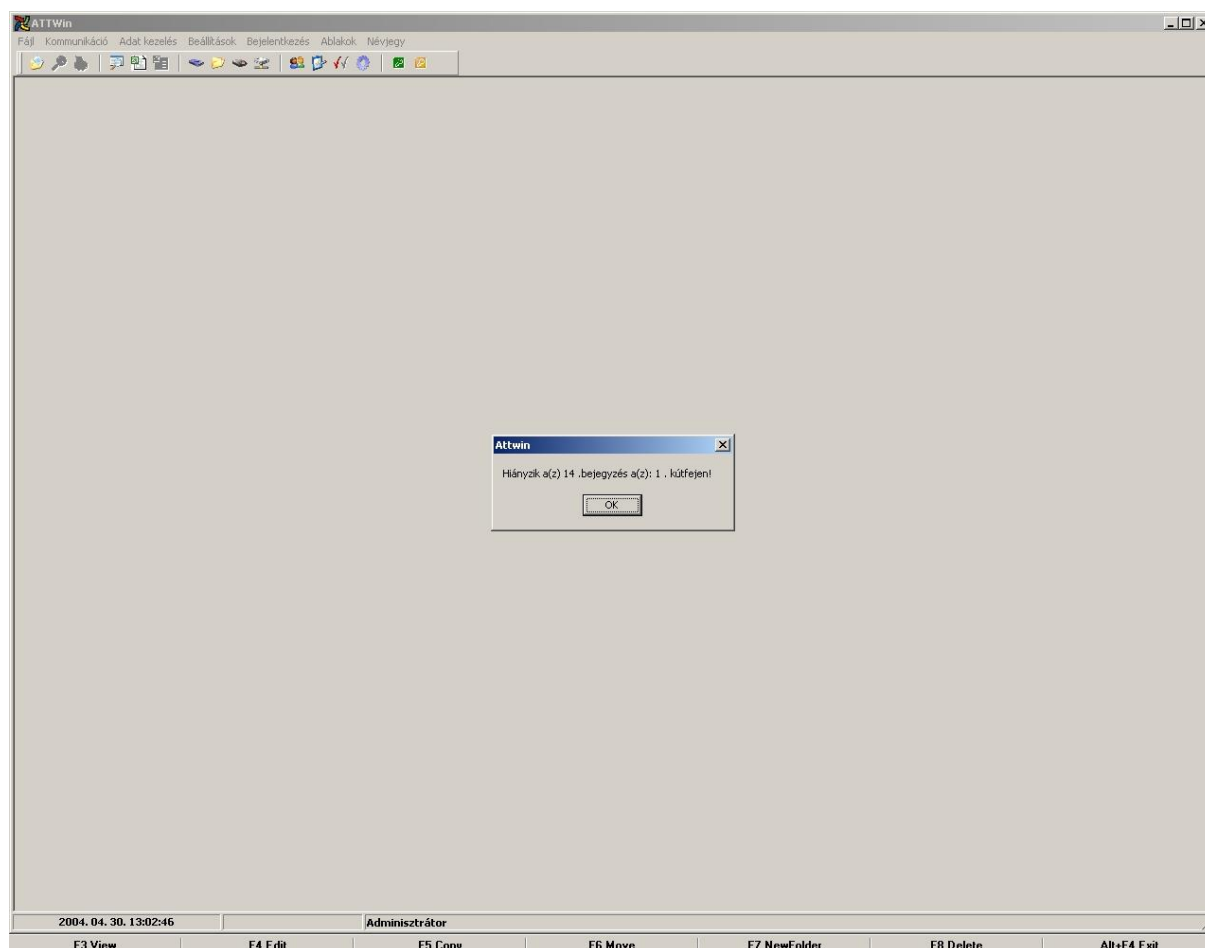


2.4.19 Üzemanyag típus kezelés

A funkció az **Adat kezelés** menü **Üzemanyag típus kezelés** almenüpontjának kiválasztásával aktiválható. Segítségével a kutakhoz üzemanyag nevek kapcsolhatók.

2.4.20 Adatbázis ellenőrzés

A funkció az **Adat kezelés** menü **Adatbázis ellenőrzés** almenüpontjának kiválasztásával aktiválható. Hatására a program ellenőrzi az adatgyűjtőből beolvasott adatokat. Hiba esetén egy hibaablakot nyit ki, ahol utal a hiba jellegére.



2.4.21 Adatbázis mentése

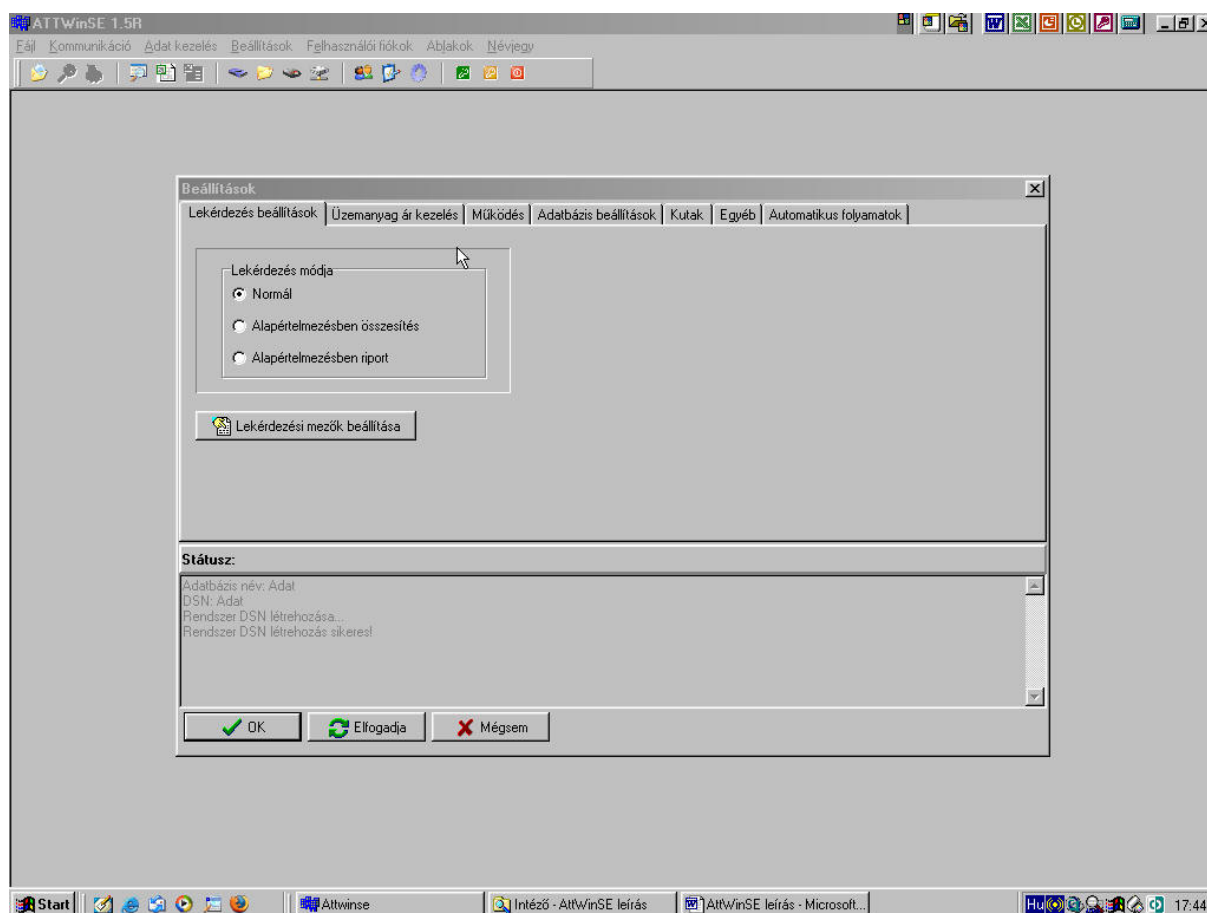
A funkció az **Adat kezelés** menü **Adatbázis mentése** almenüpontjának kiválasztásával aktiválható. Az adatbázis menthető így el a Windows-os felületnek megfelelően.

2.4.22 Beállítások

2.4.22.1.1 Lekérdezés beállítások

A funkció a **Beállítások Jellemzők Lekérdezés beállítások** almenüpontjának kiválasztásával aktiválható. A funkció jelszóhoz kötött.

A következő ablak nyílik meg:



2.4.23 A Lekérdezés módja

A **Lekérdezés módja** menüben állítható be, hogy alapértelmezettként melyik listát állítsa be a **Lekérdezés- Adat tábla** menüpontnál a program.

2.4.24 A Lekérdezési mezők beállításai

A **Lekérdezési mezők beállítása** menünél megnyíló ablakban állítható be, hogy a listákban mely mezők szerepeljenek. Ez úgy állítható be, hogy az **Elérhető mezők**-ben lévő elemet ki

3i Kft.
WinTank 1.0 program
Felhasználói kézikönyv

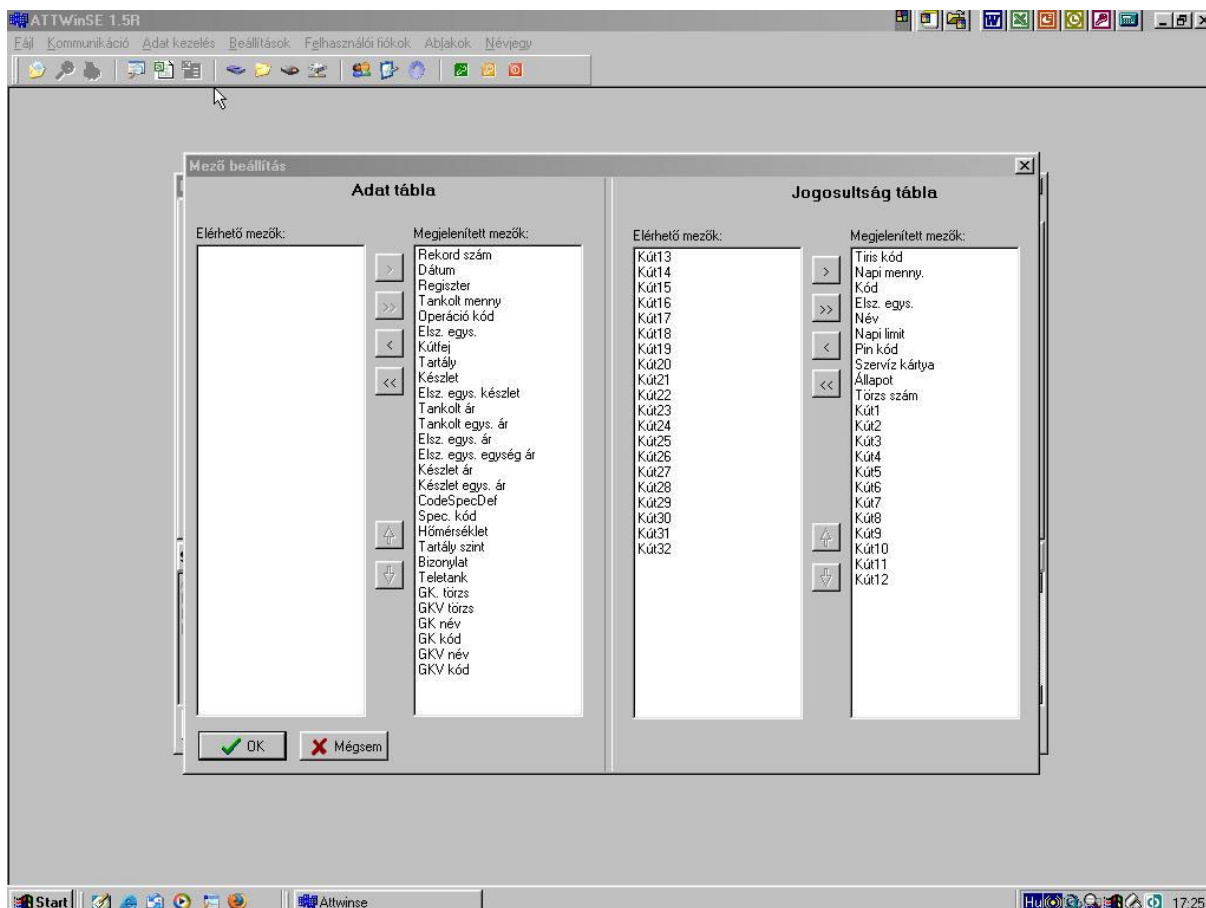


2018.június 22

V1.0
Azonosító:90-81-0911

13 / 20

kell jelölni, majd ablakban lévő nyíllal a **Megjelenített mezők** oszlopba át kell mozgatni. Mind az **Adat tábla**, mind a **Jogosultság tábla** mezőit így kell beállítani.



Az adatbázis beállítások megváltoztatása előtt hívja fel a 3i Kft-t.

2.4.25 Üzemanyag ár kezelés

Nem használt.

2.4.26 Működés

A funkció a **Beállítások, Jellemzők, Működés** almenüpontjának kiválasztásával aktiválható.

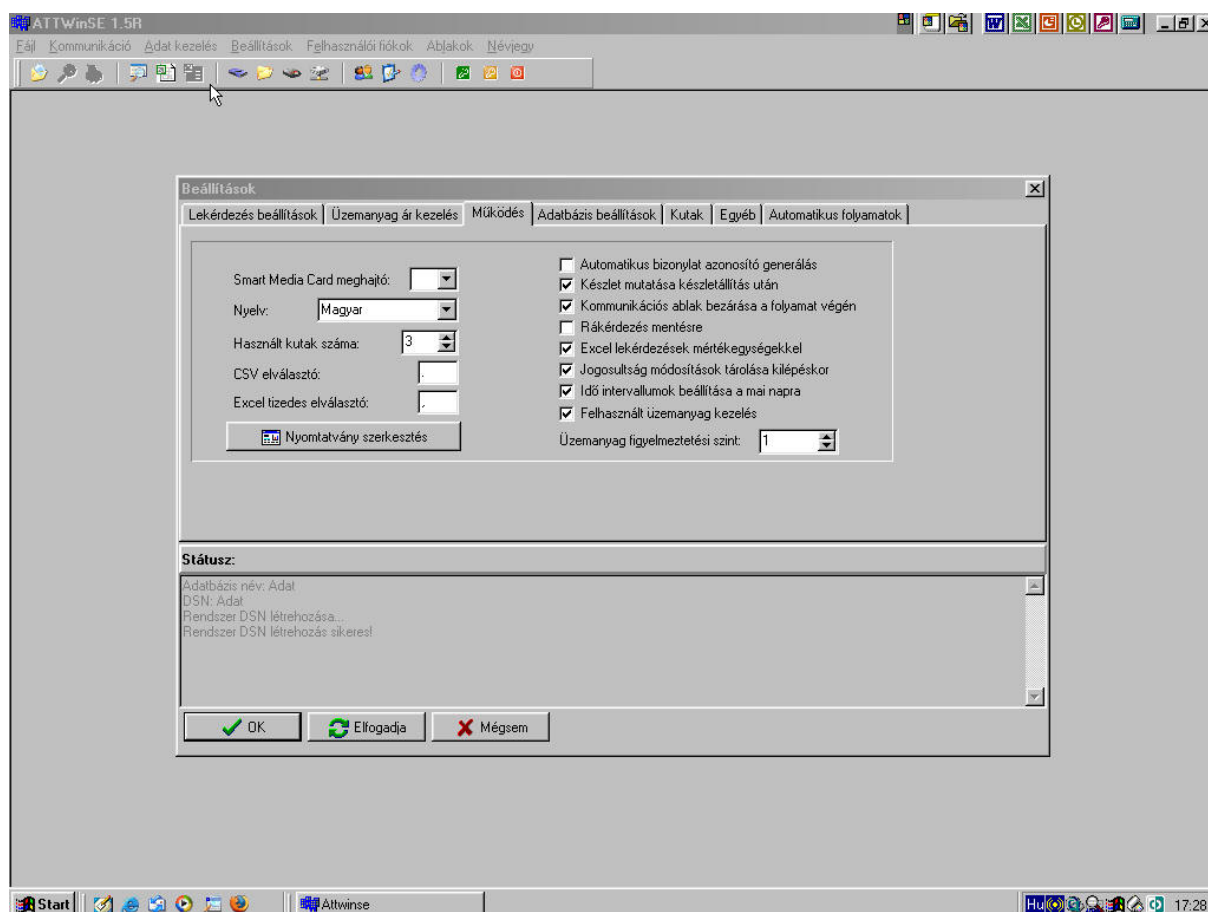
3i Kft.
WinTank 1.0 program
Felhasználói kézikönyv



2018.június 22

V1.0
Azonosító:90-81-0911

14/20



A következő beállítási lehetőségek vannak:

Smart Media Card meghajtó:

Nem használt

Nyelv:

A WinTank program nyelve – választható magyar, angol, román.

A használt kutak száma:

Itt állítható be, hogy a program hány kutat kezeljen.

CSV elválasztó:

Ha az adatokat Coma Separated Volume formátumba exportáljuk, itt lehet megadni az elválasztó karaktert.



Excel tizedes elválasztó:

Ha az adatokat Excelbe exportáljuk, itt adható meg, hogy mi legyen a tizedes elválasztó.

Nyomtatvány szerkesztés:

Itt lehet megszerkeszteni a tankolási bizonylatok formátumát.

Automatikus bizonylat azonosító generálás:

Ha ez a funkció ki van jelölve, akkor PC-s készletállítás esetén a számítógép automatikusan generál egy azonosítót a dátumból. Ellenkező esetben az azonosítót a kezelőnek kell megadni.

Készlet mutatása készletállítás után:

Ha ez a funkció ki van jelölve, akkor PC-s készletállítás után a program visszaolvassa a beállított készletet a terminálból.

Kommunikációs ablak bezárása a folyamat végén:

Ha ez a funkció ki van jelölve, akkor a program automatikusan bezárja a kommunikációs ablakot az ott kijelölt művelet elvégzése után.

Rákérdezés mentésre:

A **Rákérdezés mentésre** aktiválásának hatására a program minden lista készítés után automatikusan felajánlja az Excel tábla készítést

Excel lekérdezések mértékegységekkel:

Ha ez a funkció ki van jelölve, akkor a program az excelbe történő konvertálás folyamán a mértékegységet a számok mellé teszi.

Jogosultság módosítások tárolása kilépéskor:

Ha ez a funkció ki van jelölve, akkor Jogosultság változások kiírása menüpont a program ki-és bekapcsolása után is megmarad a kommunikációs menüben.

Idő intervallumok beállítása a mai napra:

Ha ez a funkció ki van jelölve, akkor a program minden menüben a feldolgozás végdátumának az aktuális napot fogja beállítani. Ha nincs kijelölve, akkor az előzőleg beállított dátumok maradnak az átállításig.

Felhasznált üzemanyag kezelés:

3i Kft.
WinTank 1.0 program
Felhasználói kézikönyv



2018.június 22

V1.0
Azonosító:90-81-0911

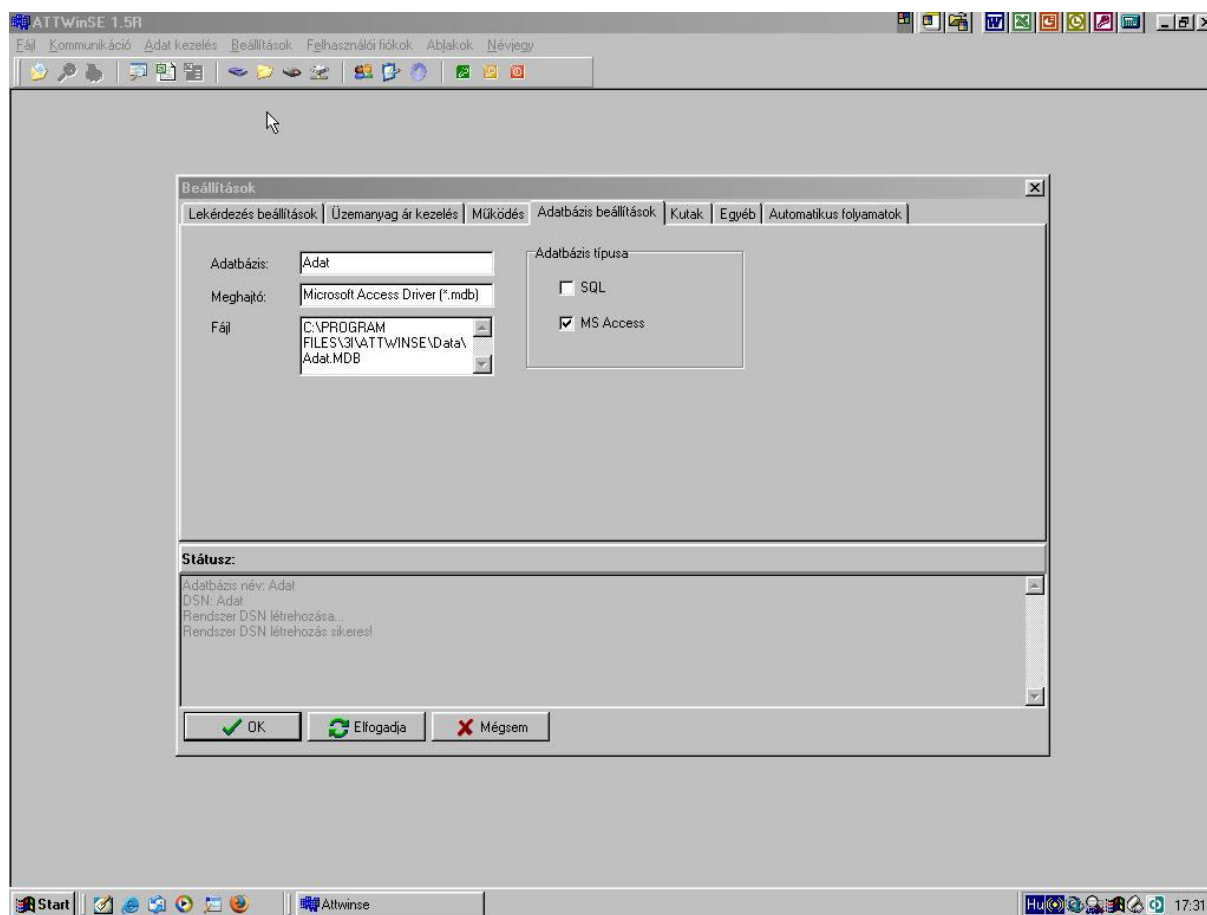
16/20

Ha ez a funkció ki van jelölve, akkor a program figyelmeztetést ad, ha az üzemanyagszint a megadott szint alá csökken.

Üzemanyag figyelmeztetési szint:

Itt kell megadni, hogy hány liter esetén történjen a riasztás

2.4.27 Adatbázis beállítások



Itt kell beállítani, hogy SQL vagy MS Access adatbázist használjon-e a program, illetve be kell állítani a kiválasztott adatbázishoz tartozó meghajtó és file neveket.

2.4.28 Kutak

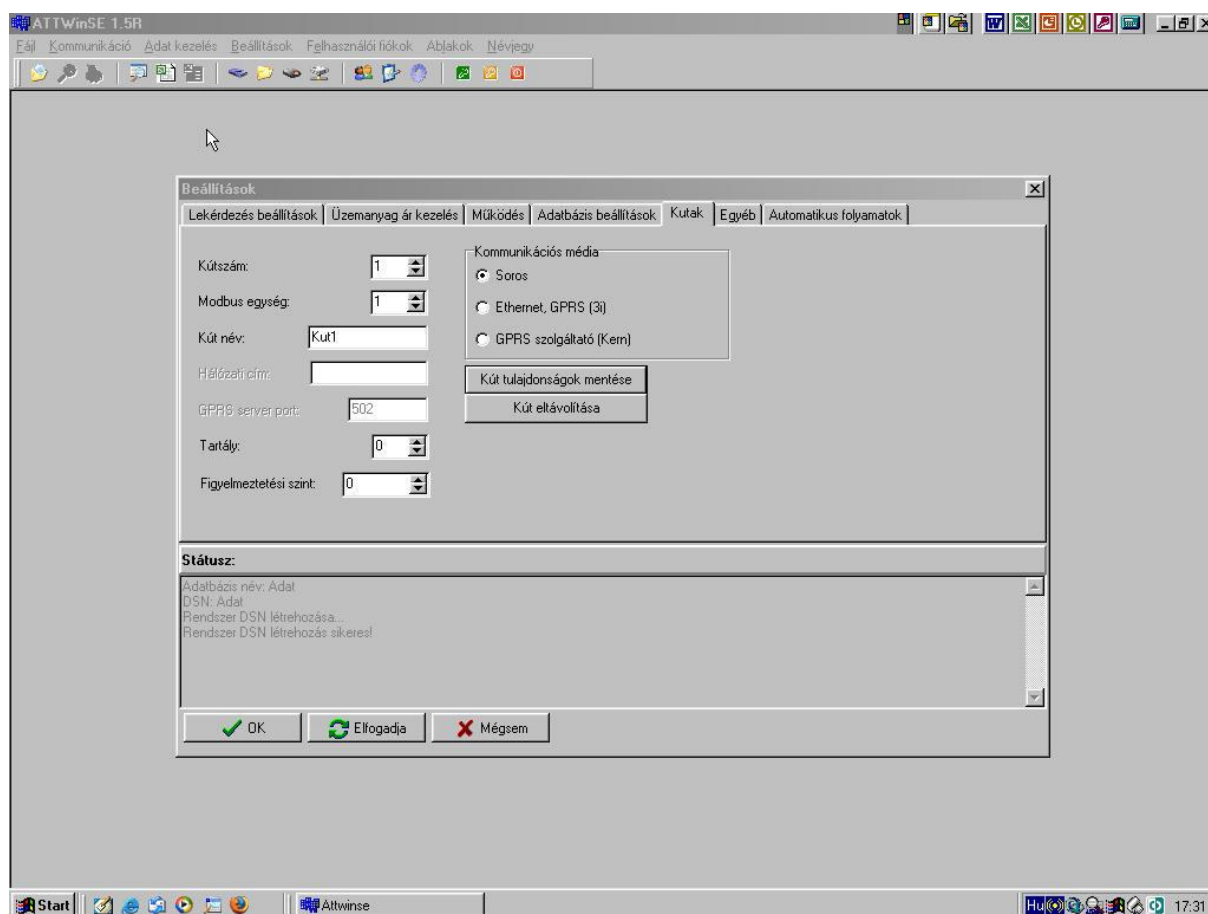
3i Kft.
WinTank 1.0 program
Felhasználói kézikönyv



2018.június 22

V1.0
Azonosító:90-81-0911

17/20



A program által elérhető terminálok tulajdonságainak beállítására szolgál.

Kútszám:

1-től 32-ig vehetők fel a kutak

Módbusz egység:

Az adott számú kúthoz tartozó módbusz címet kell itt megadni.

Kút név:

Egyedi azonosítót lehet a kútnak adni.

Hálózati cím:

Ethernetes vagy GPRS-es adatátvitel esetén itt kell megadni a terminál IP címét.

GPRS server port:



Nem használt.

Tartály:

Az adott számú terminál által használt tartály száma.

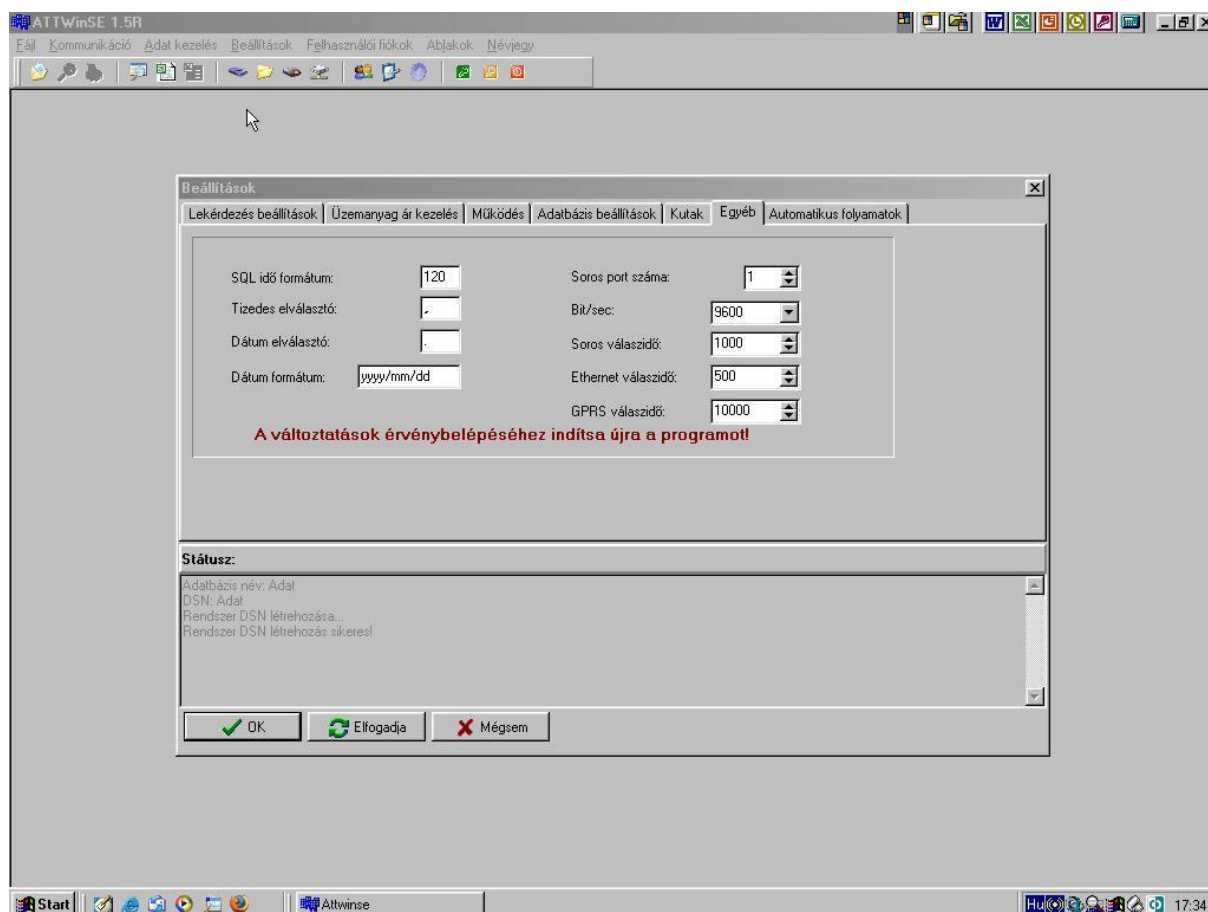
Figyelmeztetési szint:

A figyelmeztetési szinthez tartozó értéket lehet itt beállítani.

Kommunikációs média:

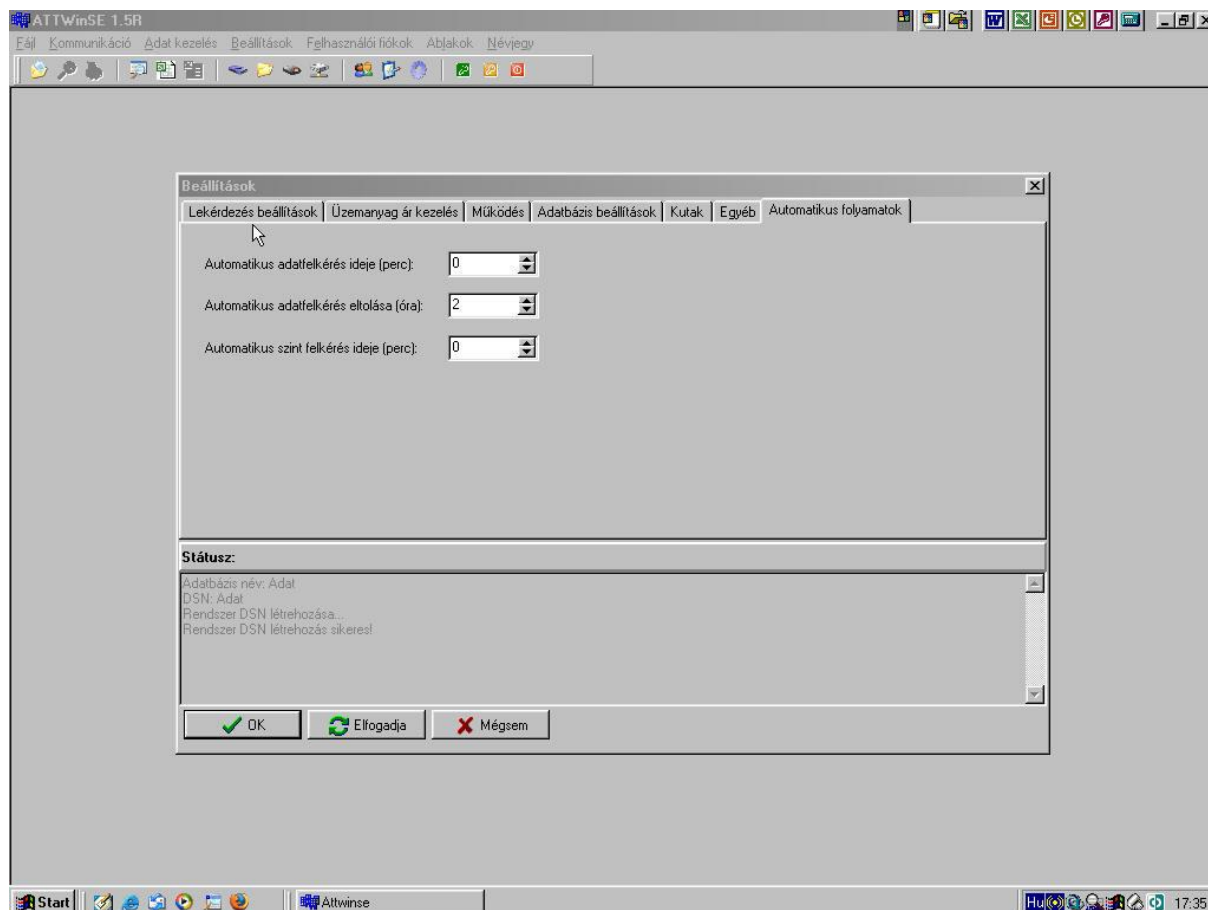
Az adott kút elérhetőségének a beállítása. (GPRS szolgáltató nem használt!)

2.4.29 Egyéb



Itt állíthatók be az SQL adatbázis paramétereit, a számítógép által használt soros port száma és átviteli sebessége, valamint a különböző kommunikációs fajtákhoz tartozó várakozási idők.

2.4.29.1.1 Automatikus folyamatok



Automatikus adatlekérés ideje:

Az automatikus adatlekérés esetén az itt beállított időközönként lekéri a termináloktól az adatot. (0 esetén nincs automatikus adatlekérés.)

Automatikus adatlekérés eltolása:

Automatikus adatlekéréskor a lekérés kezdő időpontját tolja el a beállított értékkel.

Automatikus szintlekérés ideje:

Tartályszt mérés esetén az itt beállított időközönként lekéri a mért szintet.



2.4.30 Jelszó változtatás

A funkció a **Beállítások** menü **Jelszó változtatás** almenüpontjának kiválasztásával aktiválható. A gyárilag beállított jelszó a „space” gomb. Figyelem! **A jelszót a biztonság érdekében feltétlenül változtassák meg.**

2.4.31 Felhasználói fiókok

Bizonyos funkciókat csak megfelelő jogosultsági szinttel rendelkező személy használhat. Több jogosultsági szint van. Az egyik a **Felhasználó**, aki a beállításoknak megfelelő feladatokat el tudja végezni, de a beállításokat nem tudja megváltoztatni. A **Felhasználó** beállításait az **Adminisztrátor** tudja elvégezni: A másik az **Adminisztrátor**, aki a beállításokat is meg tudja változtatni. A Felhasználói fiókok menü **Bejelentkezés** almenüjének segítségével a jelszó megadása után a magasabb jogosultsági szint elérhető. A Bejelentkezés menü Kijelentkezés almenüjének aktiválásával a magasabb jogosultsági szint törlődik.

2.4.32 Bejelentkezés

Meg kell adni a felhasználói nevet és tartozó jelszót, ekkor a program a hozzájuk tartozó felhasználói szinten kezelhető lesz.

2.4.33 Kijelentkezés

Az előzőleg beállított jogosultság érvényét veszti.

2.4.34 Jelszó csere

Az előzőleg megadott jelszó megváltoztatására használható

2.4.35 Ablakok

Amennyiben több listát is készítettünk a programmal, akkor az ablakok elrendezését ezzel a menüponttal állíthatjuk be.

2.4.36 Ikonok

A menüsor alatt található ikonok a sűrűn használt menüpontok egyszerű és gyors elérésére használhatók. Leírásukat lásd a megfelelő menüpontoknál.