

ATT-04

üzemanyagkút vezérlő automata

[Felügyelet nélküli üzemanyag kiadás biztosítása
napi 24 órában]

Felhasználói kézikönyv
V 1.0

készítette	ellenőrizte	jóváhagyta
3i Kft.	Tóth József minőségirányítási vezető	Schreiner Attila ügyvezető igazgató
2018.06.22	2018.06.22	2018.06.22

ATT-04-CPU1

2018. június 22.



TARTALOMJEGYZÉK

1	Általános leírás.....	2
1.1	Alkalmazási terület.....	2
1.2	Műszaki megoldások.....	2
2	Üzemanyag kiadási feltétel.....	3
2.1	Jogosultság tábla alkalmazása.....	3
2.2	Többfelhasználós kútoszlopok.....	4
2.3	Mozgó üzemanyag kiadó rendszerek.....	4
2.4	Hőmérséklet kompenzálás, tartálysint mérés.....	4
2.5	Tankolási rekord.....	4
2.6	Kapcsolat a számítógéppel.....	5
2.7	PC szoftver.....	5
2.8	Érték szerinti nyilvántartás.....	5
3	ATT04 ismertetése.....	6
3.1	Az ATT04 kijelző és kezelő szervei.....	6
3.2	Az ATT04 csatlakozó bekötése.....	7
4	moduláris felépítés.....	8
5	Az ATT04 helyi programozása.....	9
5.1	Főmenü.....	9
5.2	Utolsó tankolás.....	9
5.3	Készlet lekérdezés.....	9
5.4	Betárolás.....	9
5.5	Készletmódosítás.....	10
5.6	Dátum, idő.....	10
5.7	Tankolások.....	10
5.8	Azonosító módosítás (Beállítástól függ!).....	10
5.9	PIN kód módosítás.....	11
5.10	Beállítások.....	11
5.11	Jogosultságtábla.....	11
5.12	Jogosult. Felvétel.....	11
5.13	Minden jogosultság törlés (Beállítástól függ!).....	11
5.14	Egy jogosultság törlés (Beállítástól függ!).....	12
5.15	Jogosultság rendezés.....	12
5.16	Nyelvválasztás.....	12
5.17	Működési kód.....	12
5.18	IP cím.....	12
5.19	Jelszómódosítás.....	12
5.20	Nyomtató teszt (Beállítástól függ!).....	12
5.21	Kikapcsolás.....	13
6	Az ATT04 installáláskor beállítható paraméterek.....	13
7	A tankolás menete.....	14

1 ÁLTALÁNOS LEÍRÁS

1.1 ALKALMAZÁSI TERÜLET

Felügyelet nélküli üzemanyag kiadás biztosítása a nap 24 órájában. Már meglévő üzemanyag kutakra vagy újonnan létesítendő ipari, fix vagy mozgó töltőállomásokhoz lehet telepíteni.



A tankolóautomatával felszerelt konténerkút teljesen lezárható. Csak a töltőpisztoly és az automata marad a konténeren kívül. Ez a megoldás fokozott védelmet nyújt a tárolt üzemanyag számára.

1.2 MŰSZAKI MEGOLDÁSOK

- Tankolóautomatáink szélsőséges időjárási viszonyok között is megbízhatóan működnek (-30°C és +70°C között tesztelve).
- Többszörözött belső memória kialakítása olyan, hogy tankolás befejezésekor egyidőben több egymástól független memóriában végez adatmentést. Így adatlekérési hiba esetén is biztonságban vannak a tankolással kapcsolatos információk.
- Készlet kezelés esetén önműködő készletfigyelésre is képes. Ha fogytán az üzemanyag figyelmeztetni tudja a felhasználót.

2 ÜZEMANYAG KIADÁSI FELTÉTEL

Üzemanyag kiadás az alábbi paraméterek megadásához köthető:

- a vezető azonosítása,
- a gépjármű azonosítása,
 - a vezető és a jármű kártyához pin kódok rendelhetők
- Választható plusz adatbekérés
 - kilométeróra állás
 - üzemóra állás
 - menetlevélszám
- 3db extra paraméter egyedi definiálási lehetőség pl:
 - fuvarlevélszám
 - munkacsoport azonosító
 - stb....

A rendszer telepítésekor kell beállítani a tankolásonként bekérendő paramétereket – lehet mind a 8 adatot bekérni de, lehet csak pl. csak a gépjármű azonosításához kötni a tankolás engedélyezését.

A vezető ill. a gépjármű azonosítása két módon történhet. Az egyik mód, amikor a billentyűzetről egy 9 jegyű azonosító kód megadásával történik az azonosítás. A másik azonosítás különböző kivitelű érintésmentes transzporderrel történik. A transzporderek megjelenési formái:



2.1 JOGOSULTSÁG TÁBLA ALKALMAZÁSA.

Az ATT04 kútvezérlő a készüléken felvett és a számítógépen megszerkeszthető jogosultság táblát alkalmazza. Az üzemanyag kivételezésben csak a jogosultság táblában szereplő azonosítók vehetnek részt. A jogosultság tábla módosításával az elveszett vagy megsérült kártyák kitilthatók a rendszerből



Megjegyzés: az azonosítókhoz rendeljük hozzá a rendszerben használt 6 jegyű logikai kódot. A számítógépen már ez a logikai kód jelenik meg, és a logikai kódhoz hozzárendeljük a nevet, rendszámot, érvényességi kört.

2.2 TÖBBFELHASZNÁLÓS KÚTOSZLOPOK.

Egy kútvezérlő, egy tartályban 100 db egymástól független készlet kezelésére alkalmas – egy kútoszlopot max. 100 db egymástól független cég használhat. A felhasználókat a rendszerben használt logikai kódok különböztetik meg egymástól. A rendszer biztosítja, hogy minden felhasználó csak az általa vásárolt üzemanyag mennyiséghez férhet hozzá és így önálló elszámolást alakíthat ki.

2.3 MOZGÓ ÜZEMANYAG KIADÓ RENDSZEREK.

A kútvezérlők felszerelhetők mozgó üzemanyag kiszolgáló állomásokra is (tartály kocsikra). A tápellátása a gépjármű akkumulátoráról történik. A tankolás befejezése után, a kútvezérlő automatikusan lekapcsolja magát. A kútvezérlő közvetlenül a kiadagoló szivattyút vagy a mágnesszelepet vezérli.

2.4 HŐMÉRSÉKLET KOMPENZÁLÁS, TARTÁLYSZINT MÉRÉS

A kútvezérlő opcionálisan méri és a tankolási rekordban rögzíti a kiadott üzemanyag hőmérsékletét illetve a tartály szintjét. A számítógépes feldolgozás igény esetén módosíthatja a hőmérséklet függvényében a kiadott vagy bevételezett üzemanyag mennyiségeket.

2.5 TANKOLÁSI REKORD.

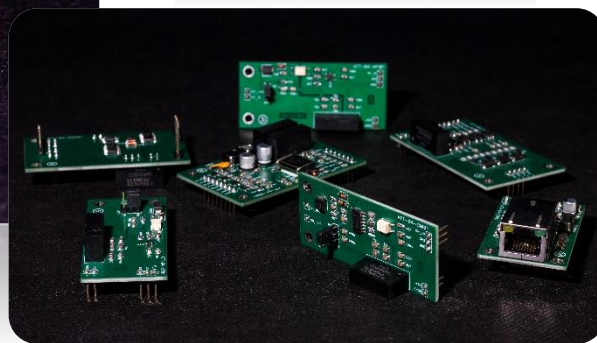
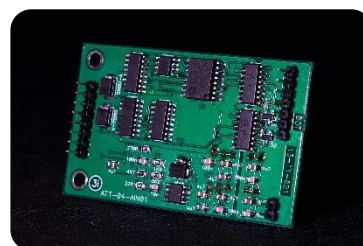
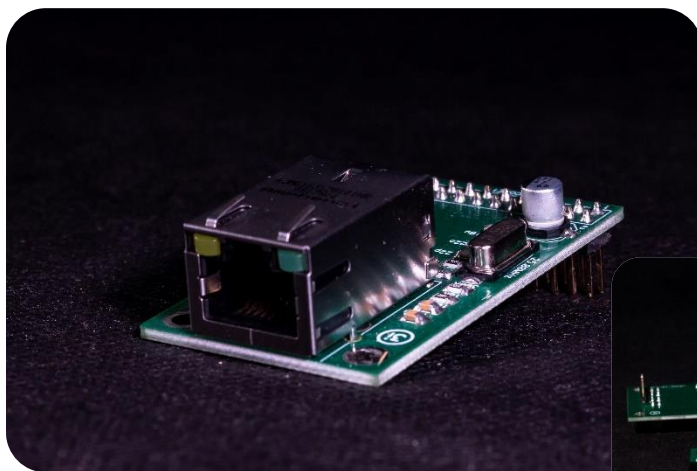
A tankolás befejeztével letárolt tankolási rekord a következő adatokat tartalmazza:

- rekord sorszám
- az azonosító kódokat
- a tankoláskor megadott kiegészítő paraméter (pl. menetlevélszám, üzemóra állás, stb.)
- az azonosító kódokhoz tartozó nevet és rendszámot
- a tankolás időpontját
- a tankolt mennyiséget
- a maradék készletet vagy a mért tartályszintet
- a kiadáskor mért üzemanyag hőmérsékletet (opcionális)

2.6 KAPCSOLAT A SZÁMÍTÓGÉPPEL

Az ATT04 típusú kútvezérlő és a számítógép közötti az adatforgalom a következő interfészeken keresztül valósítható meg:

- RS232 interfész max. 100 m
- Ethernetes adatátvitel
- GPRS adatátvitel az interneten keresztül



2.7 PC SZOFTVER

Az ATT04 kútvezérlőt számítógépről az AttWinSE program kezeli. Az AttWinSE program szolgáltatásai:

- A tankolási rekordok beolvasása a kútvezérlőből
- A jogosultság tábla megszerkesztése – logikai kódokhoz a név, rendszám, érvényességi kör, stb. hozzárendelése
- Különböző adatkiértékelési szolgáltatások biztosítása pl. a kijelölt időszakban tankolt összes mennyiség, vagy ugyanez gépjárművekre lebontva
- Havi zárás
- Adatszolgáltatás más ügyviteli szoftverek részére
- Excel tábla generálása az adatokból

2.8 ÉRTÉK SZERINTI NYILVÁNTARTÁS.

Az AttWinSE programban a tankolási rekordok beolvasatása során betárolásonként megadható az üzemanyag literenkénti ára, így az általa generált táblázatokban a tankolt és a készlet mennyiség mellett a tankolt és készlet értéke is megjelenik.

ATT04 ismertetése

2.9 AZ ATT04 KIJELEZŐ ÉS KEZELŐ SZERVEI

2 X 20 karakteres LCD kijelző



polikarbonát billentyűzet

Az ATT04 kijelző

- 2*20 karakteres, 8mm betűmagasságú LCD kijelző – a tankolási adatok, menüpontok, stb. megjelenítéséhez

Az ATT04 kezelő szervei

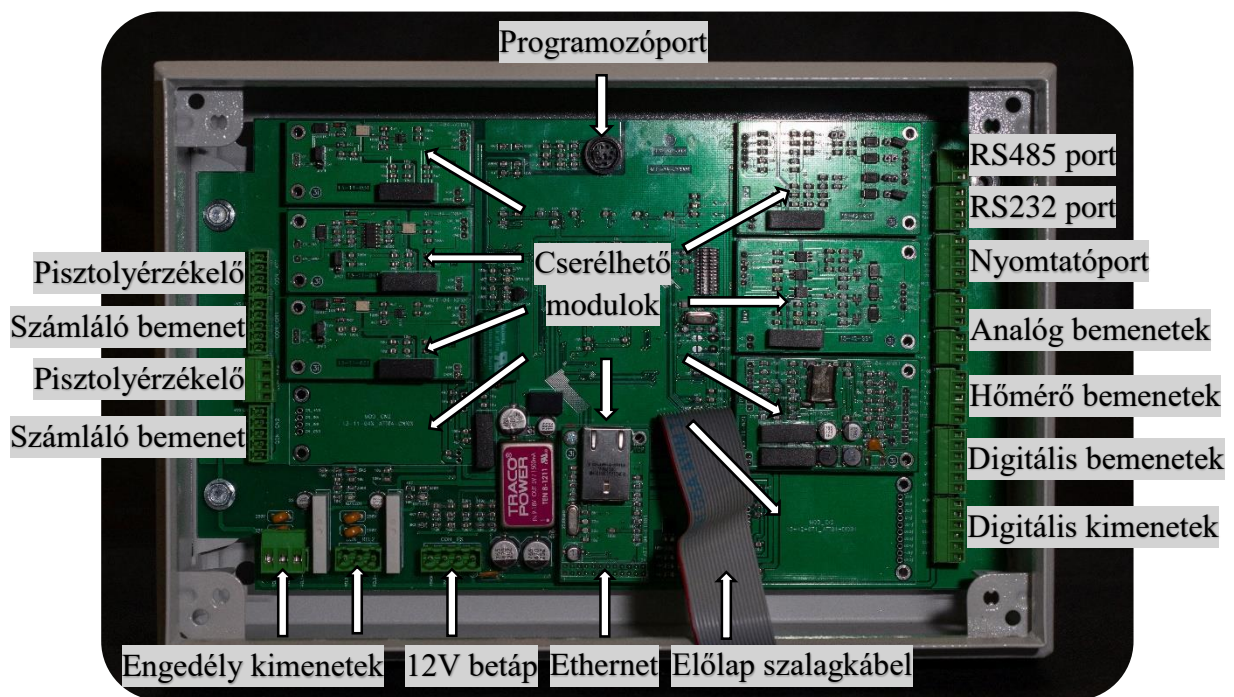
- Kulcsos kapcsoló – az ATT04 két üzemmódja között átkapcsolásra szolgál
 - *Kézi állásban* a kútvezérlő teljesen kiiktatódik a rendszerből, nem játszik szerepet az üzemanyag kiadás korlátozásában – mintha nem szerelték volna fel, de amennyiben nem hibásodott meg a kútvezérlő, detektálja a kútfej felemelését ill. méri a kiadott üzemanyag mennyiségét, elkészíti a tankolási rekordot amely azonban nem tartalmaz azonosító kódokat.
 - *Automata állás* a normál üzemi állapot – az üzemanyag kiadás előfeltétele az installált azonosító folyamat sikeres végrehajtása
- 16 gombos fólia billentyűzet
 - a *számokkal* lehet a paraméter értékeket beállítani
 - az *„Exit”* gombbal lehet a kiválasztott funkcióból kilépni
 - *„Enter”* gombbal lehet a funkciót kiválasztani, a begépett paraméter értéket elfogadtatni

- a *balra mutató nyíllal* lehet az utolsó begépelte számot törölni, valamint a menükben lépkedni
- a *jobbra mutató nyíllal* lehet a menükben lépkedni
- a *felfelé és lefelé mutató nyilakkal* lehet a menüpontok között váltani

2.10 AZ ATT04 CSATLAKOZÓ BEKÖTÉSE

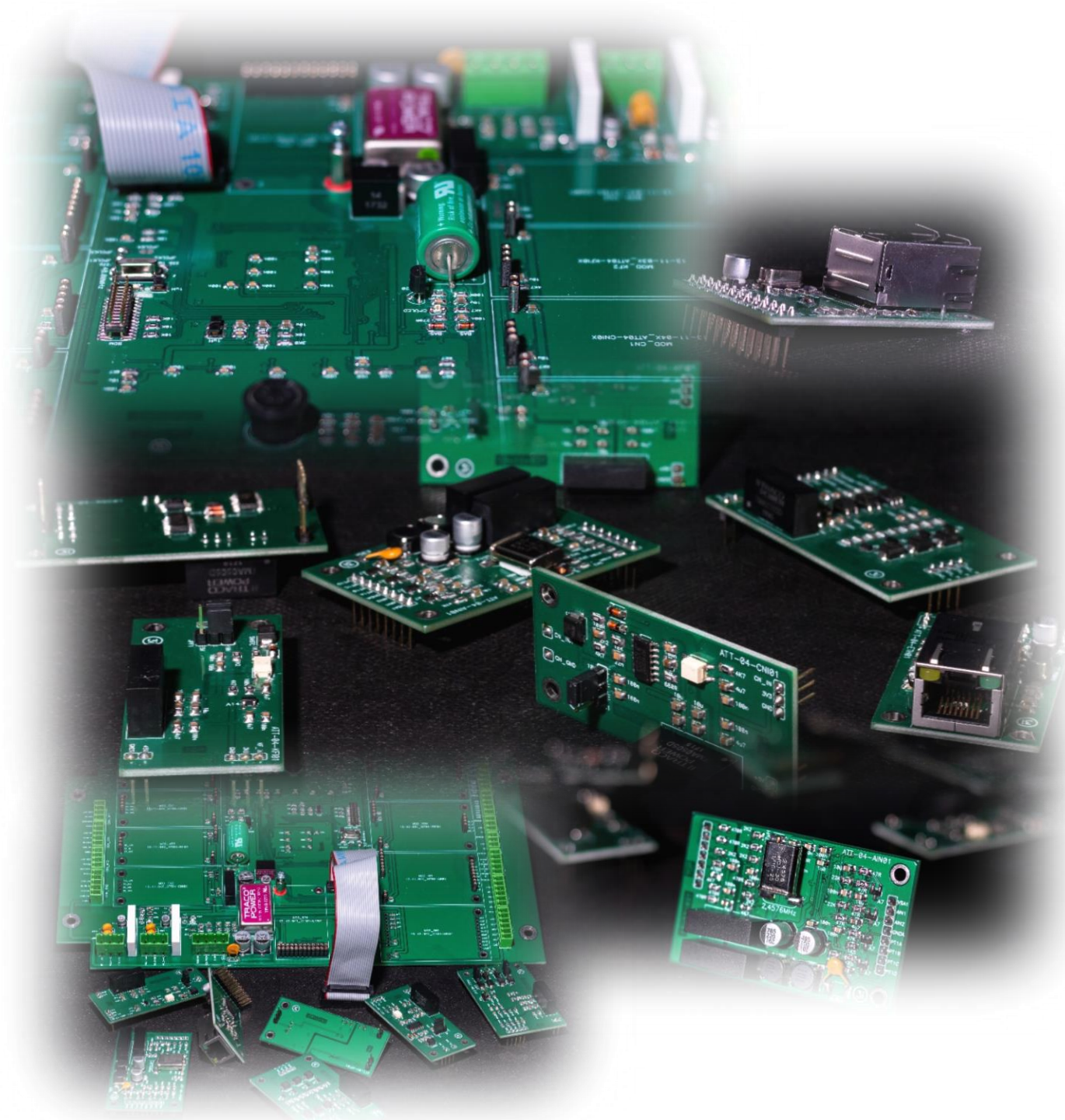
Az ATT04 előlapját levéve, lehetővé válik a csatlakozók bekötése. A kábeleket az alsó tömszelencéken keresztül lehet bevezetni. A csatlakozók bonthatók, modulok cserélhetők az olcsóbb .

A csatlakozók elhelyezkedése:



3 MODULÁRIS FELÉPÍTÉS

A gyorsabb és olcsóbb szervizelhetőség érdekében modulokból épül fel!





4 AZ ATT04 HELYI PROGRAMOZÁSA

Alapállapotban a kétsoros LCD kijelzőn

- a felső sorban kútvezérlő címe
- az alsó sorban a szoftver verzió száma, a dátum-idő, valamint a 3i Kft. logója jelenik meg váltakozva.

A programozást a „Enter” gomb megnyomásával lehet kezdeményezni. A menüpontok között a felfelé és lefelé mutató nyilakkal lehet váltani. Az „Exit” gombbal meg lehet szakítani a kiválasztott műveletet. Az „Enter” gombbal lehet belépni a kijelölt menüpontba, vagy elfogadtatni a begépelte paraméter értékét.

Fontos! Minden beavatkozásról egy-egy rekordot tárol el az ATT04 a memóriájában, amely alapján utólag rekonstruálni lehet a beavatkozási lépéseket.

Némely menüpont csak akkor jelenik meg, ha az alapbeállításban az engedélyezett. (Pl. ha nincs nyomtató engedélyezve, akkor a 2.3.1.11 Nyomtató teszt menü nem jelenik meg.) Ezek a menüpontokat a továbbiakban a (Beállítástól függ!) jelöléssel láthatók.

4.1 FŐMENÜ

4.2 UTOLSÓ TANKOLÁS

A menüpontot kiválasztva a képernyőn megjelenik az utolsó tankolásakor kiadott mennyiség, ill. leolvasható a tankoló személy neve és gépjármű rendszáma. Amennyiben, a jogosultság tábla nem tartalmaz nevet vagy rendszámot, akkor a kijelzőn a logikai azonosító kód jelenik meg.

4.3 KÉSZLET LEKÉRDEZÉS

A menüpont kiválasztása után a kútvezérlővel be kell olvasatni egy személyazonosító kódot. Tekintettel, hogy az azonosító kód tartalmazza az elszámolási egység azonosítóját is, az azonosító leolvastatása után, a kijelzőn az *elszámolási egység részére nyilvántartott készlet értéke* jelenik meg.

4.4 BETÁROLÁS

A menüpont kiválasztása után, meg kell adni a kezelői jelszót. (A kezelői jelszó megváltoztatása lásd 2.3.1.9). A jelszó megadását követően a kútvezérlővel be kell olvasatni egy személyazonosító kódot. A személyazonosító leolvastatása után be lehet gépelni a kút tartályába töltött üzemanyag mennyiséget. Tekintettel, hogy az azonosító kód tartalmazta az elszámolási egység azonosítóját is, a betárolás eredményeként az *elszámolási egység részére nyilvántartott készlet értéke* fog növekedni a betárolt mennyiséggel.



4.5 KÉSZLETMÓDOSÍTÁS

A menüpont kiválasztása után, meg kell adni a kezelői jelszót. (A kezelői jelszó megváltoztatása lásd 2.3.1.9). A sikeres jelszó megadást követően a kútvezérlővel be kell olvasatni egy személyazonosító kódot. A személyazonosító leolvastatása után be lehet gépelni a kút tartályában található üzemanyag mennyiséget. Tekintettel, hogy az azonosító kód tartalmazta az elszámolási egység azonosítóját is, a készletmódosítás az *elszámolási egységhez tartozó készlet értékre* vonatkozik.

4.6 DÁTUM, IDŐ

A menüpont kiválasztása után meg kell adni a kezelői jelszót. (A kezelői jelszó megváltoztatása lásd 2.3.1.9). A sikeres jelszó megadást követően a kútvezérlővel be kell olvasatni egy személyazonosító kódot. Sikeres leolvasás esetén a kijelzőn a kútvezérlő kijelzőjén „ééééhhnnóópp” formában megjelenik a kútvezérlő által kezelt dátum, idő. A visszafelé mutató nyíllal le lehet törölni a kijelzett értékeket, és be lehet gépelni az új értéket.

4.7 TANKOLÁSOK

Ebben a menüpontban lehet a kijelzőre lekérdezni a kútvezérlő által nyilvántartott tankolási rekordokat. A rekordok lekérdezéséhez az alábbi szűrő paramétereket lehet beállítani:

- kezdő és befejező időpont
- egy kizárólagos azonosítót tartalmazó rekordokat akarunk lekérdezni pl. csak egy gépjármű tankolásai érdekelnek bennünket
- egy vagy mindkét kútfejnél történt rekordok érdekelnek bennünket (az ATT04 típus 2 kútfejet tud kezelni, és a szoftvernek ez a része azonos mindkét kútvezérlőben)

Ezt követően a kijelzőn megjelenik a kijelölt szűrőparamétereknek eleget tevő első rekord

- a kijelző felső sorában mindig a tankolás időpontja és a tankolt mennyiség látható
- a kijelző második sorában a tankolási rekord többi információja (pl. azonosító és név, rendszám menetlevélszám, kútfej azonosító, stb.) hívható le a felfelé ill. lefelé mutató nyilak használatával

A megjelenített tankolási rekordok között a jobbra, balra mutató nyíllal lehet lapozni.

A funkcióból az „Exit” billentyűvel lehet kilépni. Opcionális esetben kilépéskor a program megkérdezi, hogy a kiválasztott adatokat ki akarjuk-e nyomtatni. Igennel válaszolva a tankolási adatok kinyomtatódnak.

4.8 AZONOSÍTÓ MÓDOSÍTÁS (BEÁLLÍTÁSTÓL FÜGG!)

Ebben a menüpontban lehet a billentyűzetről beadott azonosító kódokat megváltoztatni a régi azonosító kód ismeretében.



4.9 PIN KÓD MÓDOSÍTÁS

Amennyiben a PIN kód használatát telepítéskor engedélyeztük, úgy ebben a menüpontban lehetőség van a kártyához tartozó PIN kód megváltoztatására.

- be kell adni az azonosító kódot
- meg kell adni az eredeti PIN kódot
- lehetőségünk van az új PIN kód megadására

4.10 BEÁLLÍTÁSOK

A beállítások menüben lehet a készülék működési paramétereit megváltoztatni. Tekintettel, hogy ezek a rendszer alapvető működését határozzák – ez a funkció speciális jelszóval védett, melyet a szállító csak a rendszergazdával közöl.

4.11 JOGOSULTSÁGTÁBLA

Ebben a menüpontban lehet a jogosultságtábla tartalmát megtekinteni.

- a *jobbra, balra mutató nyilakkal* lehet lapozni a jogosultság tábla elemei között
- a *felfelé és lefelé mutató nyilakkal* lehet lapozni egy táblaelemhez tartozó paraméterek között: napi korlát, az adott napon még kiadható mennyiség, melyik kútfejre érvényes

4.12 JOGOSULT. FELVÉTEL

Ebben a menüpontban lehet új azonosítókat felvenni a jogosultság táblába. A menüpont kiválasztása után a kútvezérlő kéri az azonosító kódot illetve kártyát.

- Amennyiben ez már szerepel a jogosultság táblában, úgy erről tájékoztatja a kezelőt és megjeleníti a hozzá tartozó logikai kódot, nevet vagy rendszámot
- Amennyiben még nem szerepel a jogosultság táblában, úgy lehetőségünk van a logikai kód megadására. A logikai kód megadásánál az alábbiakat kell figyelembe venni:
 - az **1.** szám dönti el, hogy az azonosító gépjármű vezetőt (1) vagy gépjárművet (0) fog azonosítani
 - a **2.** és **3.** szám az elszámolási egység azonosítója (00-99)
 - a **4., 5.** és **6.** szám az elszámolási egységen belüli sorszám (000-999)

A menüpontból az „Exit” gombbal lehet kilépni.

4.13 MINDEN JOGOSULTSÁG TÖRLÉS (BEÁLLÍTÁSTÓL FÜGG!)

Ebben a menüpontban az összes létező jogosultságot ki lehet törölni



4.14 EGY JOGOSULTSÁG TÖRLÉS (BEÁLLÍTÁSTÓL FÜGG!)

Ebben a menüpontban törölhetők az egyes jogosultságok a logikai kódok alapján.

4.15 JOGOSULTSÁG RENDEZÉS

Ebben a menüpontban lehet a jogosultságokat rendezni.

4.16 NYELVVÁLASZTÁS

Ebben a menüpontban lehet a kútvezérlő nyelvét kiválasztani. A lehetséges nyelvek:

- Magyar
- Angol
- Román
- Horváth

4.17 MŰKÖDÉSI KÓD

Minden kútvezérlő kap egy működési kódot, amely a megvásárolt kútvezérlő paramétereit tartalmazza. (Pl. felhasználószám, üzemanyag korlátozás használat, nyomtató használat, stb.) Amennyiben a kútvezérlő szolgáltatásában bővítés történik, úgy szükség van egy új működési kód bevitelére is. Ezt a kódot a 3i Kft-től lehet kérni, és ebben a menüpontban lehet azt megadni.

4.18 IP CÍM

Ebben a menüpontban olvasható le a kútvezérlő beüzemelésekor kapott ethernetes IP címe.

4.19 JELSZÓMÓDOSÍTÁS

Bizonyos menüpontok végrehajtása jelszóhoz kötött. Ebben a menüpontban a kezdeti jelszó segítségével lehetőség van a jelszó megváltoztatására.

4.19.1.1 Adatbázis ellenőrzés

A menüpont kiválasztása után

- A kijelző felső sorában megjelenik a betárolt rekordok száma és az összes tároló hely száma.
- A második sorban megjelenik a hibátlan, a hibás és a törölt rekordok száma.

4.20 NYOMTATÓ TESZT (BEÁLLÍTÁSTÓL FÜGG!)

Csak a bekapcsolt nyomtatási funkciónál működik.



4.21 KIKAPCSOLÁS

Ez a menüpont lehetőséget biztosít a kútvezérlő programból történő kikapcsolására a jelszó ismeretében. A következő billentyű lenyomására, az adatátvitel kezdeményezésekor vagy az átfolyásmérőtől kapott impulzus hatására a kútvezérlő tápellátása automatikusan bekapcsol.

5 AZ ATT04 INSTALLÁLÁSKOR BEÁLLÍTHATÓ PARAMÉTEREK

- Dátum, idő beállítás. A téli-nyári időszámítás közötti átváltást automatikusan kezeli a rendszer
- A kútvezérlő eléréséhez használt ethernet hálózatok paraméterei.
- Kútfej(ek) paramétereinek beállítása
 - kútfej engedélyezés
 - kút neve
 - kútfej sorszám beállítás (1-32)
 - Kútfejhez rendelt tartály sorszámának beállítása (1-32)
 - Az impulzus jeladó paramétereinek beállítása – 1 liter üzemanyaghoz tartozó impulzusszám
 - Digitális impulzusszűrés paraméterei
 - A tartály minimális készlete, amely elérésekor automatikusan letiltódik a tankolás
 - A kalibrációs állandó, amennyiben a jeladó nem pontos, vagy a literenkénti impulzusszám nem egész értékű
 - A tankolásakor bekérendő paraméter megnevezése, ill. a paraméter bekérés engedélyezése
 - Tankolás lezárásának ideje, ha nem folyik az átfolyásmérőn üzemanyag
 - Mennyi idő teljen el a pisztoly felvételétől az üzemanyag átfolyás méréséig
 - Rekordszám
 - Regiszter
 - Nyomtatás engedélyezése/tiltása
 - A napi korlát, mennyiségi korlát funkció engedélyezése/tiltása
 - A mennyiségi korlát funkció engedélyezése/tiltása
 - Az elhasznált üzemanyag mennyiség módosítás engedélyezése/tiltása
 - A gépjárművezető azonosító használatának engedélyezése/tiltása
 - A gépjárművezető PIN kód használatának engedélyezése/tiltása
 - A gépjármű azonosító használatának engedélyezése/tiltása
 - A gépjármű PIN kód használatának engedélyezése/tiltása
 - Speciális kód kérésének engedélyezése/tiltása
 - Billentyűzet azonosítás engedélyezése/tiltása
 - A PIN kódok PC általi módosításának engedélyezése/tiltása
 - A készlet kezelőjének kiválasztása (kútvezérlő vagy PC)
 - Tartályszint és hőmérséklet mérés analóg csatornáinak beállítása
- Tankolt mennyiség kijelzés engedélyezése/tiltása



- Egy adminisztrációs kártya engedélyezése/tiltása
- Az adminisztrációs kártya száma
- Kútvezérlő menü törlés funkciók engedélyezése/tiltása
- Eredeti LCD menü jelszó visszaállítása
- Kijelző nyelv kiválasztása
- Operációs kód kiolvasása és beállítása
- Név beállítása
- Nyomtató interfész beállítás – adatátviteli sebesség, papírvágó használatának engedélyezése
- Kommunikációs cím beállítása
- Adatlekérdezés soros port engedélyezése/tiltása, paraméterek beállítása
- Adatkezelés TCP port engedélyezése/tiltása, paraméterek beállítása
- Analóg csatornák beállítása és kalibrálása

6 A TANKOLÁS MENETE

1. Adja meg az azonosító kódot

Kártyás azonosítás esetén az azonosítót közelítse a szilikon billentyűzethez.

Billentyűről történő azonosítás esetén üsse be az azonosító kódot, majd nyomja meg az „Enter” billentyűt.

A kijelzőn kiíródik az azonosítóhoz tartozó név, valamint egy pipa jelzi az azonosítást a GK vagy GKV felirat mellett

- **Gk** – gépkocsi
 - **Gkv** – gépkocsivezető
2. Amennyiben a rendszer telepítésekor a PIN kód használatát engedélyezték, úgy az azonosító leolvastatását követően **meg kell adni a hozzátartozó PIN kódot** is és csak a sikeres PIN kód megadás után jelenik meg a felső sorban az elfogadott azonosítás jelzése.
 3. Amennyiben kiegészítő paraméter megadás funkció használata is engedélyezve volt, úgy **be kell billentyűzni paramétert**. A paraméter megadást az „Enter” billentyű lenyomásával fejezzük be.
 4. Ezt követően **3 perc** áll rendelkezésre a tankolás megkezdéséig. Amennyiben 3 percen belül nem kezdjük meg a tankolást, úgy ismét elölről kell kezdeni az azonosítási eljárást.
 5. Amennyiben tankolás közben **1 percig** nem történik üzemanyag kiadás, a kútvezérlő önműködően lezárja a kút.